

f X  unedbarcelona.es

# Guia del nou estudiant del Curs d'Accés per a majors de **25/45 anys**

---



UNED

PROVÍNCIA DE  
BARCELONA

# Benvingut/da!

---

En aquesta guia trobaràs tota la informació necessària per conèixer el funcionament del Curs d'Accés a la UNED: el sistema d'avaluació i els recursos, tant virtuals com presencials, que tindràs al teu abast un cop matriculat/da. A més, trobaràs orientacions útils i consells per planificar la teva matrícula de manera eficaç.

# Índex

---

01	Requisits d'accés	4
02	Estructura de la prova	5
03	Avaluació i superació del Cours d'Accés	10
04	Accés a la Universitat	12
05	Equivalència amb altres títols	13
06	Com s'estudia a la UNED	14
07	Diferències entre el curs i la prova lliure	24
08	Planificació i organització de l'estudi	26
09	Pla d'Acollida per a nous estudiants	29

# 1. Requisits d'accés

---

La participació en la prova d'Accés a la Universitat per a majors de 25/45 anys està condicionada al compliment de 2 requisits previs:



**Complir o haver complert 25/45 anys** abans del 31 de desembre de l'any en el qual es realitzen les proves.



**No estar en possessió de cap titulació acadèmica que concedeixi accés a la Universitat.**



# 2. Estructura de la prova

---



## 2.1. MAJORS DE 25 ANYS

La prova d'accés s'organitza en dues fases: fase general i fase específica.

- **FASE GENERAL:** Consta de 3 exercicis de les següents assignatures:
  - Comentari de text
  - Llengua castellana
  - Llengua estrangera  
(a escollir una entre alemany, francès, anglès, italià i portuguès)
- **FASE ESPECÍFICA:** Consta de 2 exercicis.

Hauràs d'escollir l'opció que es correspongui amb els estudis de Grau que desitgis cursar. Les assignatures que seran objecte de la prova es determinaran en funció de l'opció escollida.

OPCIÓ	BRANCA	TÍTOLS DE GRAU UNED	
<b>A</b>	<b>Arts i Humanitats</b>	<ul style="list-style-type: none"> <li>· Grau en Llengua i Literatura Espanyoles</li> <li>· Grau en Estudis Anglesos: Llengua, literatura i cultura</li> </ul>	<ul style="list-style-type: none"> <li>· Grau en Geografia i Història</li> <li>· Grau en Història de l'Art</li> <li>· Grau en Filosofia</li> </ul>
<b>B</b>	<b>Ciències</b>	<ul style="list-style-type: none"> <li>· Grau en Física</li> <li>· Grau en Química</li> </ul>	<ul style="list-style-type: none"> <li>· Grau en Matemàtiques</li> <li>· Grau en Ciències Ambientals</li> </ul>
<b>C</b>	<b>Ciències de la Salut</b>	<ul style="list-style-type: none"> <li>· Grau en Psicologia</li> </ul>	
<b>D</b>	<b>Ciències Socials i Jurídiques</b>	<ul style="list-style-type: none"> <li>· Grau en Educació Infantil</li> <li>· Grau en Educació Social</li> <li>· Grau en Pedagogia</li> <li>· Grau en Sociologia</li> <li>· Grau en Ciència Política i de l'Administració</li> <li>· Grau en Administració i Direcció d'Empreses</li> <li>· Grau en Economia</li> </ul>	<ul style="list-style-type: none"> <li>· Grau en Turisme</li> <li>· Grau en Dret</li> <li>· Grau en Criminologia</li> <li>· Grau en Treball Social</li> <li>· Grau en Ciències Jurídiques de les Administracions Públiques</li> <li>· Grau en Antropologia</li> </ul>
<b>E</b>	<b>Enginyeria i Arquitectura</b>	<ul style="list-style-type: none"> <li>· Grau en Enginyeria Elèctrica</li> <li>· Grau en Enginyeria en Electrònica Industrial i Automàtica</li> <li>· Grau en Enginyeria Mecànica</li> <li>· Grau en Enginyeria en Tecnologies Industrials</li> <li>· Grau en Enginyeria de l'Energia</li> </ul>	<ul style="list-style-type: none"> <li>· Grau en Enginyeria Informàtica</li> <li>· Grau en Enginyeria en Tecnologies de la Informació</li> </ul>

- Un cop triada l'opció que desitges cursar, hauràs de seleccionar 2 assignatures seguint les normes específiques per a cada opció:

OPCIONS	FASE ESPECÍFICA		CRITERIS SELECCIÓ D'ASSIGNATURES
<b>OPCIÓ A</b> <b>Arts i Humanitats</b>	<ul style="list-style-type: none"> <li>· Filosofia</li> <li>· Geografia</li> <li>· Història de l'Art</li> <li>· Història del Món Contemporani</li> <li>· Llengües i Cultura Llatina</li> </ul>	<ul style="list-style-type: none"> <li>· Literatura</li> <li>· Matemàtiques Aplicades a les Ciències Socials</li> <li>· Política i Societat</li> </ul>	Triar <b>2 matèries</b>
<b>OPCIÓ B</b> <b>Ciències</b>	<ul style="list-style-type: none"> <li>· Biologia</li> <li>· Física</li> </ul>	<ul style="list-style-type: none"> <li>· Química</li> <li>· Matemàtiques</li> </ul>	Triar <b>2 matèries</b> , sent una d'elles necessàriament <b>Matemàtiques</b> .
<b>OPCIÓ C</b> <b>Ciències de la Salut</b>	<ul style="list-style-type: none"> <li>· Biologia</li> <li>· Física</li> <li>· Química</li> <li>· Matemàtiques</li> </ul>	<ul style="list-style-type: none"> <li>· Matemàtiques Aplicades a les Ciències Socials</li> <li>· Psicologia</li> </ul>	Triar <b>2 matèries</b> sent una d'elles necessàriament <b>Matemàtiques Aplicades a les Ciències Socials o Matemàtiques</b> .
<b>OPCIÓ D</b> <b>Ciències Socials i Jurídiques</b>	<ul style="list-style-type: none"> <li>· Administració i Direcció d'Empreses</li> <li>· Antropologia</li> <li>· Educació</li> <li>· Filosofia</li> <li>· Història del Món Contemporani</li> </ul>	<ul style="list-style-type: none"> <li>· Matemàtiques</li> <li>· Matemàtiques aplicades a les Ciències Socials</li> <li>· Nocions Jurídiques Bàsiques</li> <li>· Política i Societat</li> </ul>	Triar <b>2 matèries</b> sent una d'elles necessàriament <b>Matemàtiques Aplicades a les Ciències Socials o Matemàtiques</b> .
<b>OPCIÓ E</b> <b>Enginyeria i Arquitectura</b>	<ul style="list-style-type: none"> <li>· Fonaments de la Tecnologia</li> <li>· Fonaments de la Informàtica</li> <li>· Matemàtiques</li> </ul>	<ul style="list-style-type: none"> <li>· Dibuix Tècnic</li> <li>· Administració i Direcció d'Empreses</li> <li>· Química</li> </ul>	Triar <b>2 matèries</b> , sent una d'elles necessàriament <b>Matemàtiques</b> .

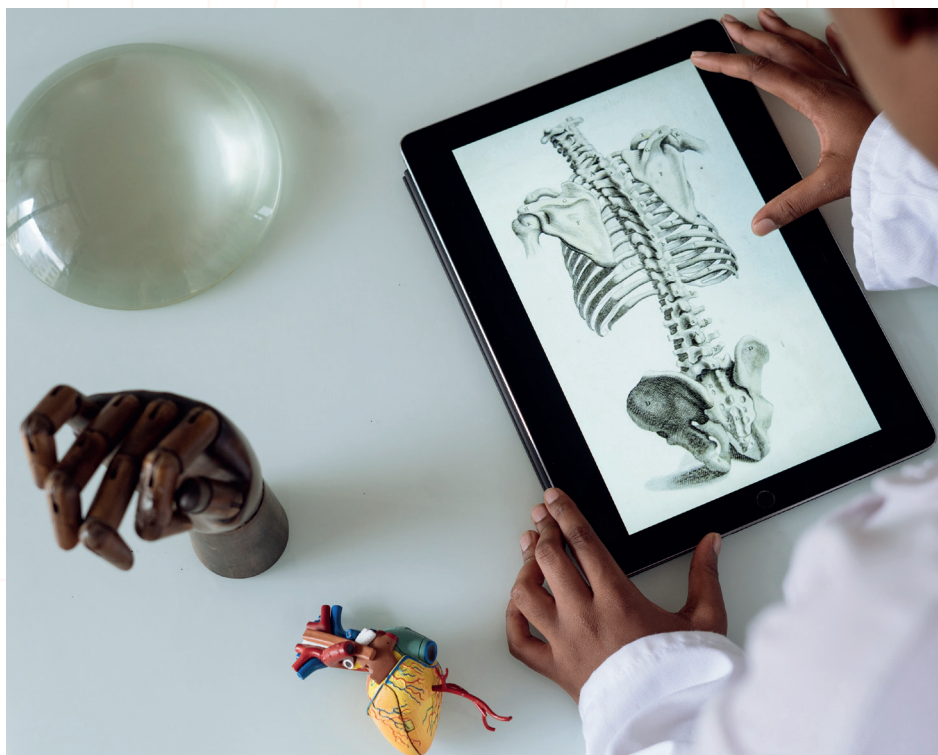


## 2.2. MAJORS DE 45 ANYS

L'estructura de la prova d'accés per a majors de 45 anys inclou:

- Comentari de text
- Llengua castellana
- Entrevista personal

A la UNED, l'entrevista personal es realitza mitjançant un qüestionari en la data i hora indicada dins del calendari d'exàmens.







# 3. Avaluació i superació del Curs d'Accés

---

## 3.1. MAJORS DE 25 ANYS

Els estudiants matriculats en el Curs d'Accés per a majors de 25 anys disposen de dos períodes d'examen per curs acadèmic per a la superació de la prova: els exàmens ordinaris de maig-juny i els exàmens extraordinaris de setembre.

Les qualificacions de la fase general i la fase específica s'obtidran realitzant la mitjana aritmètica de les assignatures que componen cada fase.

La qualificació final vindrà determinada per la mitjana aritmètica de les qualificacions obtingudes en la fase general i la fase específica, qualificada de 0 a 10 punts, completada amb dos decimals.

Es considerarà que el candidat ha superat la prova d'accés si compleix les següents condicions:

- **Una qualificació mitjana mínima de 4 punts** en cadascuna de les fases (general i específica).
- Si es compleix la primera condició, **una qualificació mitjana de totes dues fases** (general i específica) **igual o superior a 5 punts**.

### **Conservació de qualificacions:**

Els estudiants matriculats en el Curs d'Accés per a majors de 25 anys que superin només una de les dues fases de la prova amb una qualificació d'almenys 5 punts, i no hagin superat la prova completa, podran conservar la qualificació de la fase superada i fer-la valer en el Curs d'Accés per a majors de 25 anys de la UNED en els dos cursos acadèmics immediatament posteriors, en els quals hauran de superar només la fase pendent.

## **Validesa de les convocatòries:**

No hi haurà límit de convocatòries per a superar la prova d'accés per a majors de 25 anys. La superació de la prova té validesa indefinida, a l'efecte de l'admissió en la Universitat.

Una vegada superada la prova d'accés, et pots tornar a presentar les vegades que vulguis per a millorar nota o per a canviar d'opció vinculada a la branca de coneixement. Els aspirants podran presentar-se en successives convocatòries amb la finalitat de millorar la seva qualificació. Es prendrà en consideració la qualificació final obtinguda en la nova convocatòria sempre que aquesta sigui superior a l'anterior. En el cas que el candidat hagués optat per una branca de coneixement diferent, podrà utilitzar totes dues qualificacions segons els estudis de grau que desitgi cursar.

---

## **3.2. MAJORS DE 45 ANYS**

La qualificació final es determinarà amb una puntuació de 0 a 10 punts, completada amb dos decimals.

Hauràs superat la prova d'accés quan reuneixis aquestes tres condicions:

- **Una qualificació mínima de 4 punts en cadascun dels exàmens** (Llengua Castellana i Comentari de text)
- **Una qualificació mitjana d'ambdós exàmens igual o superior a 5 punts** (Llengua Castellana i Comentari de text)
- **Una resolució d'APTE en l'entrevista personal.**

En un curs acadèmic tens dues oportunitats per superar les proves (convocatòries de juny i setembre).

# 4. Accés a la Universitat

---

**MAJORS DE 25 ANYS:** Concedeix accés preferentment als graus de la UNED, però es pot utilitzar per l'admissió en altres universitats, sempre que compleixin els seus criteris d'admissió.

**MAJORS DE 45 ANYS:** Únicament atorga l'accés a estudis de grau a la UNED. En el cas de voler continuar estudis en una altra universitat, s'ha de consultar en la mateixa si es pot accedir amb aquesta prova i quin és el procediment d'admissió.



# 5. Equivalència amb altres títols

---

## 5.1. MAJORS DE 25 ANYS:

La prova d'accés per a majors de 25 anys és equivalent al títol de Batxiller, als únics efectes d'accés a ocupacions públiques i privades, sempre que, a més, es compleixi algun dels següents requisits:

- **Estar en possessió del Graduat en ESO o FP de primer grau.**
- **Haver superat 15 crèdits ECTS en estudis universitaris.**

Les qüestions per a les quals es pot fer valdre la prova d'accés per a majors de 25 anys com equivalència al títol de Batxiller es poden consultar a l'Ordre EDU/1603/2009, de 10 de juny, per la que s'estableixen equivalències amb els títols de Graduat en Educació Secundària Obligatòria i de Batxillerat regulats en la Llei Orgànica 2/2006, de 3 de maig, d'Educació.

---

## 5.2. MAJORS DE 45 ANYS:

No té equivalència amb altres títols.

# 6. Com s'estudia a la UNED



## 6.1. AVALUACIÓ CONTÍNUA

Pots optar voluntàriament per fer l'avaluació contínua presentant-te a les proves presencials de la **convocatòria de febrer**, amb l'única excepció de l'assignatura de "Comentari de text" que només s'avalua en les convocatòries de juny i/o setembre.

A la **Guia d'estudi** s'indica el contingut que s'avalua i si allibera o no matèria per a l'examen de juny.

Aquesta modalitat d'avaluació contínua únicament afectarà les qualificacions de la convocatòria ordinària (maig-juny), i no a l'extraordinària (setembre).





## 6.2. MATERIAL PER PREPARAR LES ASSIGNATURES

- **GUIA D'ESTUDI:** proporciona indicacions específiques sobre els continguts de l'assignatura, bibliografia bàsica i complementària, matèria d'examen, informació sobre l'Avaluació Contínua, pla de treball, etc.

Disponible a [www.uned.es/acceso](http://www.uned.es/acceso) > **Majors de 25/45 anys > Curs d'Accés +25/+45> Programes de les assignatures** i al **Curs Virtual** de l'assignatura un cop matriculat/da.

- **BIBLIOGRAFIA BÀSICA:** material d'estudi obligatori per a cada assignatura, que pot constar d'un o diversos manuals i de vegades pot incloure algun material audiovisual o informàtic.

Disponible a la **Llibreria Virtual de la UNED** ([www.librosuned.com](http://www.librosuned.com)) o a les **Biblioteques** de la UNED ([www.unedbarcelona.es](http://www.unedbarcelona.es) > Biblioteca)



## 6.3. CURSOS VIRTUALS

Cada assignatura disposa d'un aula virtual pròpia, on té lloc el contacte directe entre l'Equip Docent, els Tutors i tots els estudiants matriculats, així com el seguiment de la planificació programada.

Aquí trobaràs la Guia d'Estudi, materials complementaris, activitats, eines d'autoavaluació i fòrums, perquè l'estudiant pugui comunicar-se amb l'Equip Docent, els Tutors i els companys.

- **OBERTURA CURS VIRTUAL:** a principis d'octubre

Consulta el Calendari a [www.uned.es](http://www.uned.es) > **Calendari Acadèmic**



## 6.4. FIGURES DE L'APRENTATGE A DISTÀNCIA



### • EQUIP DOCENT O PROFESSORS DE LA SEU CENTRAL

Cada assignatura disposa d'un **Equip Docent** (conjunt de professors) responsable de l'assignatura, de la preparació dels programes i materials didàctics, i de l'avaluació del teu aprenentatge mitjançant la preparació i correcció dels exàmens presencials.

A més, seran els encarregats d'atendre les consultes acadèmiques per via telefònica, des del curs virtual o per correu electrònic.

### • TUTORS EN ELS CENTRES ASSOCIATS

Els tutors s'encarreguen de l'**avaluació tutorial** (activitats d'avaluació contínua) i d'atendre les consultes dels seus estudiants al fòrum del Curs Virtual, per correu electrònic o a la tutoria presencial.







## 6.5. TUTORIES

D'algunes assignatures s'imparteixen tutories presencials al Centre. Aquestes tutories també es poden seguir en directe des de qualsevol ordinador amb connexió a internet. A més, de manera voluntària, el tutor pot gravar les tutories perquè les puguis visualitzar en diferit.

### Què és una tutoria?

Segons l'assignatura, la tutoria pot consistir en una sessió on el tutor:

- **Resol i aclareix dubtes de continguts**
- **Explica la matèria i facilita orientacions** per a la preparació de les assignatures

---

**Tot i que l'assistència a les tutories no és obligatòria, és altament recomanable.**

Les tutories comencen al mes d'octubre i finalitzen al maig.  
Consulta els horaris de tutories:

- Abans de matricular-te a [www.unedbarcelona.es](http://www.unedbarcelona.es) > **Tutories > Tutories del Curs d'accés per a majors de 25/45 anys**
- Un cop matriculat/da, a [akademosweb.uned.es](http://akademosweb.uned.es)

## 6.6. EXÀMENS O PROVES PRESENCIALS AL CURS D'ACCÉS

Els exàmens es realitzen de forma presencial en els centres de Barcelona, Santa Coloma i Sant Boi. Consulta on es realitzen els exàmens a [www.unedbarcelona.es](http://www.unedbarcelona.es) > **Preguntes freqüents**.

Els exàmens són elaborats i corregits pels Equips Docents.

### • CONVOCATÒRIES D'EXÀMENS:

- **Convocatòria de febrer** (avaluació contínua): aproximadament l'última setmana de gener.
- **Convocatòria de juny**: aproximadament l'última setmana de maig.
- **Convocatòria de setembre**: aprox. la primera setmana de setembre.

### • CALENDARI D'EXÀMENS:

Consulta les dates d'exàmens a [www.uned.es/acceso](http://www.uned.es/acceso) > **Accés Majors de 25/45 anys** > **Curs d'Accés +25/+45** > **Informació per als exàmens**

## CARNET D'ESTUDIANT:

Per presentar-te als exàmens és imprescindible presentar el carnet d'estudiant juntament amb el document d'identitat.



Consulta com sol·licitar-ho a [www.unedbarcelona.es](http://www.unedbarcelona.es)  
> **Preguntes freqüents** > **Com em puc fer el carnet d'estudiant?**

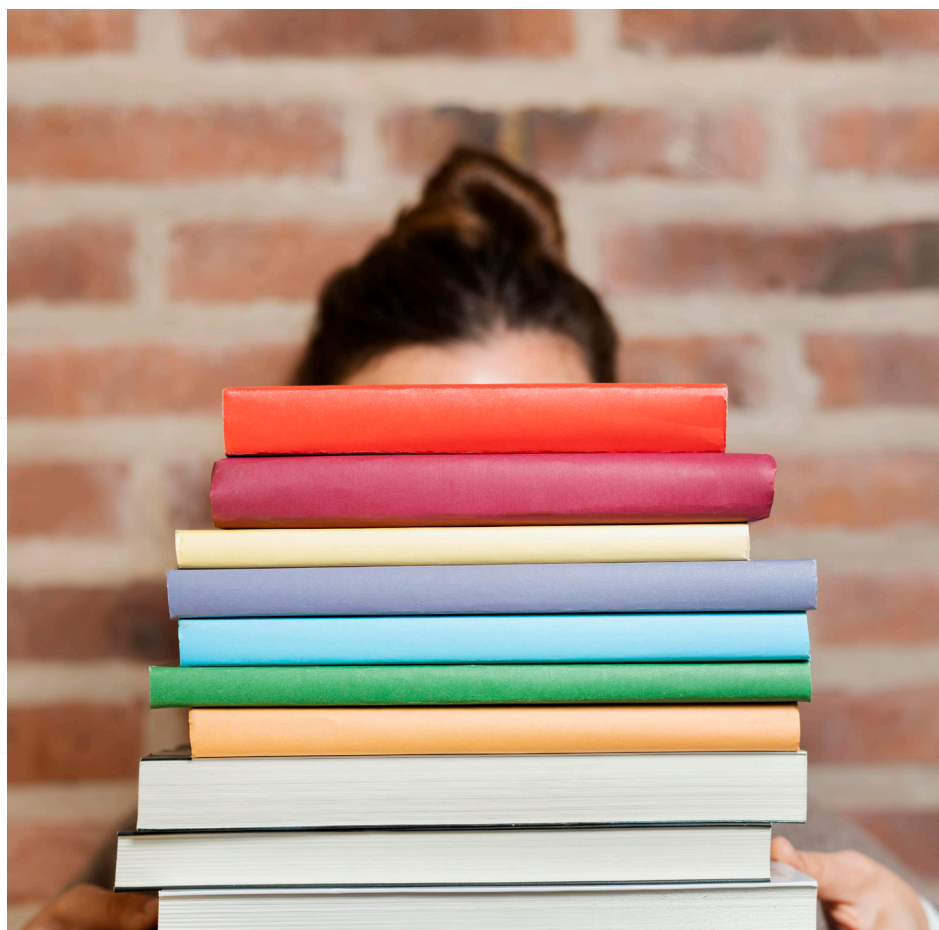
El carnet d'estudiant també és necessari per accedir als serveis de Biblioteca.



## 6.7. BIBLIOTECA

Els centres de Barcelona, Sant Boi i Santa Coloma disposen de Biblioteca. Ofereixen el servei de préstec de la bibliografia bàsica, punts de consulta i estudi, informació bibliogràfica, formació d'usuari...

Consulta la pàgina web per conèixer tots els serveis i recursos que ofereixen, així com els seus horaris: <https://www.unedbarcelona.es> > **Biblioteca**





## 6.8. CAMPUS UNED

És una **comunitat virtual** a la qual té accés qualsevol estudiant de la UNED, que inclou diferents serveis en línia, com ara:

- **Cursos Virtuals**
- **Akados Web:** [akadosweb.uned.es](http://akadosweb.uned.es)
- **Secretaria Virtual:** Consultes de qualificacions, expedients, estat de la matrícula, estat de la sol·licitud de Beca, certificacions personals, etc.

---

L'accés al Campus UNED es realitza des de la pàgina principal de la UNED ([www.uned.es](http://www.uned.es)), introduint el nom d'usuari i la contrasenya.

Per obtenir el nom d'usuari i la contrasenya és necessari registrar-se a:  
**[www.uned.es](http://www.uned.es) > Campus UNED > Si encara no tens clau, prem aquí > Sistema d'obtenció d'identificador**

Per a més informació sobre el funcionament del Campus, consulta els tutorials de la web **[www.unedbarcelona.es](http://www.unedbarcelona.es) > Tutorials**



## 6.9. CORREU ELECTRÒNIC UNED

Un cop estiguis registrat/da a Campus UNED, activa el teu correu electrònic UNED: **[nomd'usuari@alumno.uned.es](mailto:nomd'usuari@alumno.uned.es)**

**Totes les comunicacions docents i administratives** s'enviaran al teu compte de correu d'alumne/a. Per aquest motiu és molt important saber com accedir-hi i redirreccionar-lo al teu correu personal.

---

Per accedir i redirreccionar el correu UNED consulta el tutorial a:  
**[www.unedbarcelona.es](http://www.unedbarcelona.es) > Tutorials**

---



## 6.10. TRÀMITS ADMINISTRATIUS

SECCIÓ D'ATENCIÓ A L'ESTUDIANT	<ul style="list-style-type: none"><li>• Assumptes relacionats amb la matrícula, trasllats d'expedient i certificacions personals</li></ul>	<a href="http://www.uned.es">www.uned.es</a> > Contacta
CENTRES	<ul style="list-style-type: none"><li>• Informació</li><li>• Carnet d'estudiant</li><li>• Consultes del servei de tutories (horaris, incidències,...)</li></ul>	<a href="http://www.unedbarcelona.es">www.unedbarcelona.es</a> > Qui som? > Les nostres Seus
CAMPUS	<ul style="list-style-type: none"><li>• Consulta de l'estat de la matrícula</li><li>• Consulta de l'expedient.</li><li>• Anul·lació i modificació de matrícula (durant el període establert per a tal fi i només el que permet modificar).</li><li>• Sol·licitud de certificació acadèmica.</li><li>• Consulta de notes.</li></ul>	<a href="http://www.uned.es">www.uned.es</a> > Campus UNED



# 7. Diferències entre el curs i la prova lliure

## 7.1. MAJORS DE 25 ANYS:

	CURS D'ACCÉS PER A MAJORS DE 25 ANYS	PROVA LLIURE D'ACCÉS PER A MAJORS DE 25 ANYS
<b>Realització de la prova</b>	Inclou suport acadèmic i sistemes d'avaluació que faciliten la superació de la prova	Solament seran tinguts en compte els resultats dels exàmens
<b>Convocatòries d'examen per curs acadèmic</b>	<ul style="list-style-type: none"><li>· Convocatòria de febrer (avaluació contínua)</li><li>· Convocatòria de juny</li><li>· Convocatòria de setembre</li></ul>	Una única convocatòria d'examen (maig/juny)
<b>Conservació de qualificacions immediatament posteriors</b>	Es conserven les qualificacions de la fase superada amb almenys 5 punts per fer-les valer en el Curs d'Accés per a majors de 25 anys de la UNED en els dos cursos acadèmics immediatament posteriors.	No es conserven les qualificacions de la fase superada.
<b>Avaluació continua</b>	Podran beneficiar-se de l'avaluació contínua (exàmens convocatòria de febrer).	No poden presentar-se a les proves d'avaluació contínua.



## 7.2. MAJORS DE 45 ANYS:

	<b>CURS D'ACCÉS PER A MAJORS DE 45 ANYS</b>	<b>PROVA LLIURE D'ACCÉS PER A MAJORS DE 45 ANYS</b>
<b>Realització de la prova</b>	Inclou suport acadèmic i sistemes d'avaluació que faciliten la superació de la prova.	Solament seran tinguts en compte els resultats dels exàmens
<b>Convocatòries d'examen per curs acadèmic</b>	<ul style="list-style-type: none"><li>· Convocatòria de febrer (avaluació contínua)</li><li>· Convocatòria de juny</li><li>· Convocatòria de setembre</li></ul>	Una única convocatòria d'examen (maig/juny)
<b>Avaluació continua</b>	Podran beneficiar-se de l'avaluació contínua (exàmens convocatòria de febrer).	No poden presentar-se a les proves d'avaluació contínua

# 8. Planificació i organització de l'estudi

---

## 8.1. ELECCIÓ DE LES ASSIGNATURES OPTATIVES DEL CURS D'ACCÉS PER A MAJORS DE 25 ANYS:

L'elecció de les assignatures optatives (fase específica o idiomes) pot dependre de diversos factors:

- **Coneixements previs** sobre la matèria i interès personal per la mateixa
- **Importància d'aquests coneixements al Grau** que vols cursar
- **Temps** que pots dedicar a l'estudi
- **Nivell de dificultat** dels continguts
- **Oferta de tutories** al Centre i possibilitat d'assistir-hi

## 8.2. PLANIFICACIÓ DE L'ESTUDI

La planificació de l'estudi i l'establiment d'objectius realistes és fonamental per obtenir un bon rendiment acadèmic i evitar l'abandonament dels estudis a causa de la falta d'organització o a la desmotivació.



**CALCULA EL TEMPS DIARI I SETMANAL** que pots dedicar a l'estudi, tenint en compte les teves obligacions laborals i personals.

– Sigues realista i no oblidis deixar temps per a l'oci i el descans.

### • LLEGEIX DETINGUDAMENT LES GUIES DE LES ASSIGNATURES

- Fixa't en el volum de contingut, les Proves d'Avaluació Contínua, el nivell de dificultat, els coneixements previs,...
  - Per a més informació pots consultar els manuals disponibles a la **Biblioteca**.
  - També pots assistir a les primeres **tutories**, encara que no hagi validat la teva matrícula, t'ajudarà en la teva elecció!
  - Per reforçar els coneixements previs informa't dels nostres **Cursos de Reforç!**
- Si vols demanar la **Beca del Ministeri d'Educació**, consulta a la convocatòria els requisits acadèmics i econòmics:  
**[www.unedbarcelona.es](http://www.unedbarcelona.es) > Web d'Acollida > Beques**
  - **La matrícula s'obre al juliol i els cursos virtuals a l'octubre.** No tinguis pressa i planifica bé la teva matrícula. Però no la deixis per a l'últim dia!



**CONSULTA ELS HORARIS DE LES TUTORIES** i les seves modalitats (presencial, on-line en directe i/o en diferit).

**L'assistència no és obligatòria, però sí molt recomanable!**

---

- **FORMALITZA LA MATRÍCULA** a [www.uned.es](http://www.uned.es)
  - **Fase esborrany:** et permet fer canvis a la matrícula.
  - **Fase sol·licitud de matrícula:** Un cop confirmada la sol·licitud, en aquesta fase ja no podràs fer modificacions ni anul·lar-la.

---

Aprofita el nostre **Pla d'Acollida** per a nous estudiants  
[www.unedbarcelona.es](http://www.unedbarcelona.es) > **Serveis** > **Pla d'Acollida**

Per ajudar-te a organitzar millor el teu temps d'estudi, et recomanem que facis una planificació anual:

[www.unedbarcelona.es](http://www.unedbarcelona.es) > **Web d'Acollida** > **Planifica la teva matrícula**

# 9. Pla d'acollida per a nous estudiants

---



Els Centres de la UNED de la Província de Barcelona organitzen diverses activitats d'acollida als nous i futurs estudiants.

## • AQUESTES ACCIONS TENEN COM A OBJECTIU QUE...

- **Coneguis l'entorn virtual** i les eines d'aprenentatge disponibles un cop matriculat/da
- Facis una **matrícula responsable** i realista
- **Aprofitis tots els recursos** que la Universitat posa al teu abast
- **Desenvolupis les competències necessàries** per a l'estudi superior a distància

## • DESTAQUEM...

- **Web d'Acollida:** Tot el que necessites conèixer com a nou estudiant en una pàgina! [www.unedbarcelona.es](http://www.unedbarcelona.es) > **Web d'Acollida**
- **Jornades d'Acollida** per a nous alumnes del Curs d'Accés: Sessions obertes a tots els estudiants que inicien els seus estudis a la UNED. Orientacions sobre la metodologia d'estudi, els recursos disponibles i els serveis del Centre: exàmens, tutories, cursos virtuals, biblioteca,...
- Cursos de **Tècniques d'Estudi**

- **Cursos de Reforç en Competències Bàsiques Transversals:** per reforçar i actualitzar coneixements bàsics necessaris en algunes assignatures de Grau.
  - Altres Cursos: **Aprendre a parlar en públic, Tècniques de reducció de l'ansietat davant dels exàmens, etc.**
  - **Cursos de la Biblioteca:** Treballs acadèmics: On i com buscar la informació i citar la bibliografia, Cercar, utilitzar i valorar les fonts d'informació, Com accedir als llibres electrònics de la UNED?, etc.
- 

Per a més informació:

**[www.unedbarcelona.es](http://www.unedbarcelona.es) > Serveis > Formació per a l'estudiant**

UNED  
UNED  
UNED

#SOM2030

Per a més informació sobre el Campus,  
Cursos Virtuals, tutories, exàmens, etc. consulta:

[www.unedbarcelona.es](http://www.unedbarcelona.es) > Tutorial  
i [www.unedbarcelona.es](http://www.unedbarcelona.es) > Web d'Acollida

---

## Centres de la Uned de la Província de Barcelona on s'imparteix el Curs d'Accés:

### BARCELONA

Avinguda de Rio de Janeiro, 56-58  
08016 Barcelona  
93 396 80 59  
[info@barcelona.uned.es](mailto:info@barcelona.uned.es)

### SANTA COLOMA DE GRAMENET

Recinte Torribera  
Edifici la Torre  
C/Prat de la Riba, 171  
08924 Santa Coloma de Gramenet  
93 468 28 19  
[info@santa-coloma.uned.es](mailto:info@santa-coloma.uned.es)

### SANT BOI DE LLOBREGAT

Edifici l'Olivera  
Plaça Montserrat Roig, 1, 1a planta  
08830 Sant Boi de Llobregat  
93 654 53 33 / 93 652 98 40  
[info@santboi.uned.es](mailto:info@santboi.uned.es)

### CORNELLÀ DE LLOBREGAT

Centre Cultural García Nieto  
C/Mossen Andreu, 15, 3a planta  
08940 Cornellà  
93 376 70 11  
[info@cornella.uned.es](mailto:info@cornella.uned.es)



[unedbarcelona.es](http://unedbarcelona.es)